

操作パネルの使用方法【香雪館306教室】

①主電源：
全ての機器のON/OFF

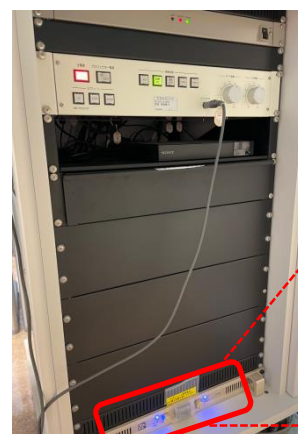
②プロジェクター電源 プロジェクターの点灯「ON/OFF」スイッチ
設置のスクリーンと連動し自動で降下します

マイク音量：マイクの音量調整ノブ
AV音量：機器切替で選択された機器の音量調整ノブ



スクリーン：スクリーンの昇降スイッチ

③機器切替：プロジェクタに投影する機器を選択
 【BD】ブルーレイプレーヤーを選択
 【設置PC】設置PCを投影する場合、選択
 【書画カメラ】書画カメラを選択
 【RGB】RGB端子接続の選択
 【VIDEO】ビデオを選択 ※未接続



アンプの電源は主電源に連動
 ※Activeランプが青点灯
 ボリュームつまみは必ず適正位置に
 戻しておいてください！！



マイクの使い方

①「主電源」

ON

②各種マイクスイッチ

ON

有線マイク

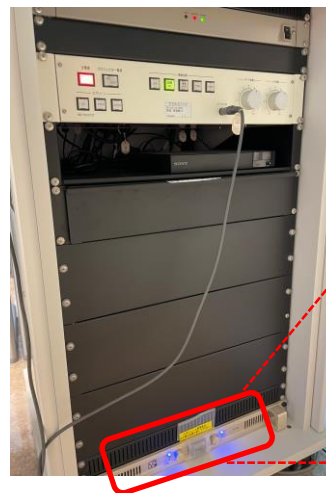
有線ハンドマイクスイッチ

ON

有線マイクスイッチ



③マイク音量調整



アンプの電源は主電源に連動

※Activeランプが青点灯
ボリュームつまみは必ず適正位置に
戻しておいてください！！



使用後は主電源スイッチ OFF

ノートPCの投影方法

PCをスクリーン投影する場合、
RGBケーブルもしくはHDMIケーブルに接続する必要があります。

※HDMIケーブルは設置PCに接続済みです。
外してご利用される場合には、必ず元に戻して下さい。

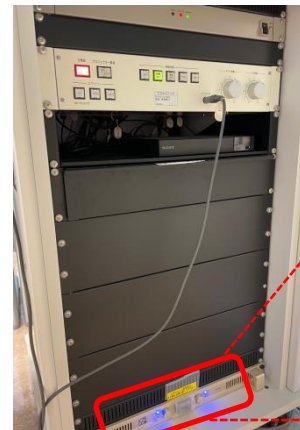
①操作パネルの「主電源」ボタンをON

※スクリーンは連動して自動で降ります

②プロジェクタ電源スイッチをON

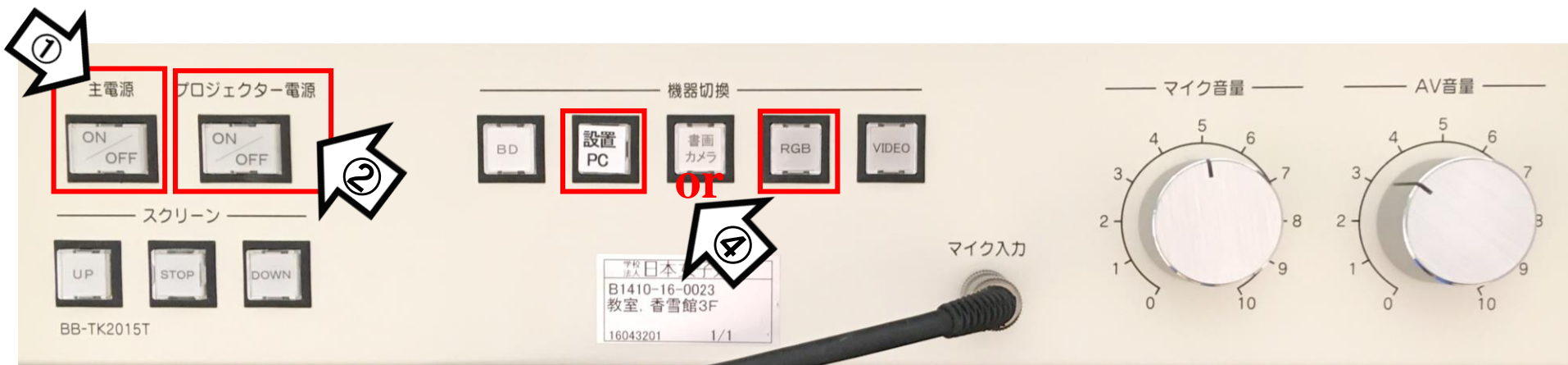
③PCの電源をON

④機器切換ボタンで接続したケーブル「設置PC」or「RGB」を選択



アンプの電源は主電源に連動

※Activeランプが青点灯
ボリュームつまみは必ず適正位置に
戻しておいてください！！



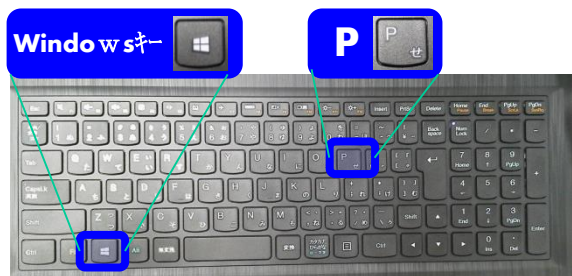
使用後はケーブル類を取り外し、「主電源」 OFF

Win10 プロジェクター投影画面の切替方法

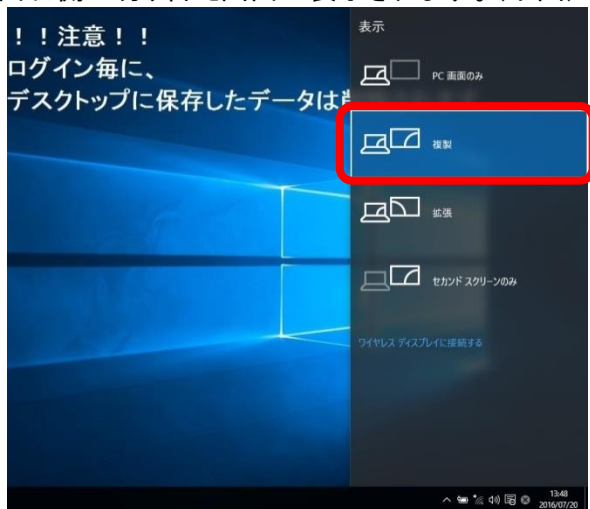
<<ノートPCのディスプレイとプロジェクター投影画像が異なる場合の対処法>>

1 ノートPCの表示画面を【複製】する。

【Windows】キー+【P】を同時に押すと、



画面右側に切り替え画面が表示されます。(下図)



「↑」キーや「↓」キーで『複製』選択し【Enter】キーを押します。
ノートPCの液晶ディスプレイと同じ画面がプロジェクターに投影されます。

2 PowerPointの発表者ツールを確認する。

【スライドショー】タブをクリックし、
【モニター】グループの【発表者ツールを使用する】のチェックを確認。



*チェックを外した場合(発表者ツールを利用しない場合)、
画面表示は【複製】になります。



ノートPCの画面



プロジェクターの投影画面

*チェックを入れた場合(発表者ツールを利用した場合)、
画面表示は【拡張】になります。



ノートPCの画面



プロジェクターの投影画面

*発表者ツールにチェックを入れスライドショーを行うと、自動的に【拡張】モードに変わります。

！！注意！！*終了後、または別のアプリを同時利用の際は、必ず左の①を参照に【複製】モードにしてください。【拡張】のままでは、他のアプリ画面はスクリーンに投影されません。

再生用BD (CD・DVD再生可) デッキの使い方

- ①「主電源」 ON
- ②「プロジェクター電源」 ON
※スクリーンは自動で降ります
- ③トレイ開閉ボタン ON
(BD/DVD/CD各種メディア挿入)



- ④操作パネル内、機器切換部の「BD」
- ⑤リモコン操作
※リモコンは引出に格納しています
- ⑥AV音量調整



アンプの電源は主電源に連動
※Activeランプが青点灯
ボリュームつまみは必ず適正位置に
戻しておいてください！！



使用後はディスクをデッキから取り出し、主電源スイッチ OFF

書画カメラの使い方

①「主電源」

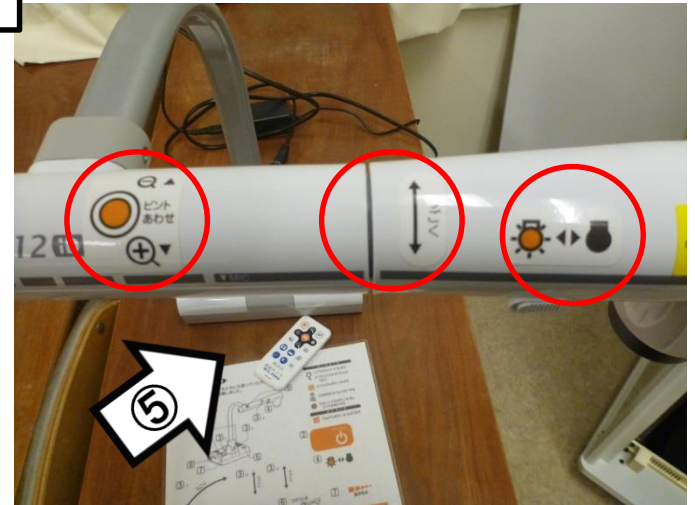
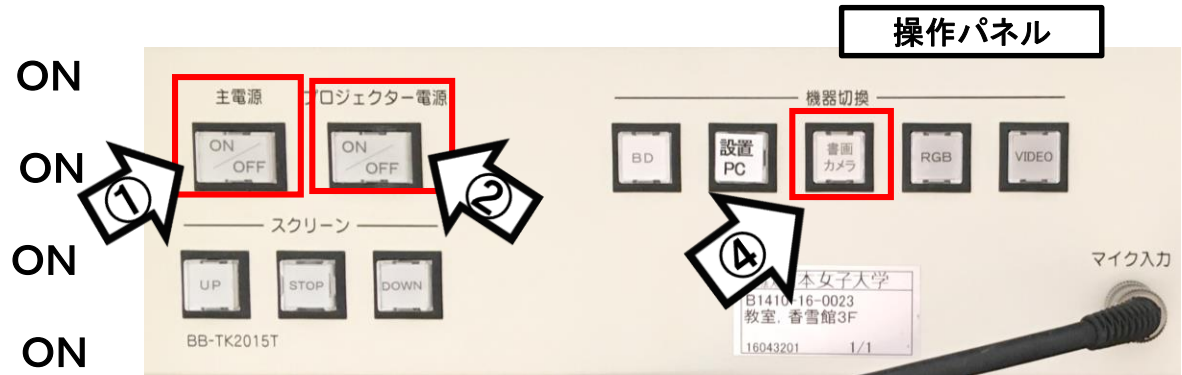
②「プロジェクター電源」

※スクリーンは自動で降ります

③書画カメラ本体の電源

④操作パネル【機器切換】部の「書画カメラ」

⑤本体にて操作



使用後は書画カメラ本体の電源 OFF、「主電源」 OFF