

操作パネルの使用方法

(香雪館100・103・302・304・305・403・502番教室 共通操作)

①主電源: 全ての機器のON/OFF

プロジェクター電源 プロジェクターの点灯【ON/OFF】スイッチ
設置のスクリーンと連動し自動で降下します

機器切替

- 【BD】ブルーレイプレーヤーを選択
- 【常設PC】 設置PCを投影する場合、選択
- 【書画カメラ】 教室設置の書画カメラの選択
- 【RGB】 外部RGB端子接続 の選択 (ノートPC等)
- 【VIDEO】 教室設置のビデオ/DVDの選択

スクリーン:スクリーンの昇降スイッチ

マイク音量: 有線マイク・ワイヤレスマイクからの拡声音量調整ノブ
AV音量 : 機器切替で選択された機器の音量調整ノブ

マイクの使い方

①主電源スイッチ ON

②各種マイクスイッチ ON

③音量調整



有線マイクケーブル
接続端子部

有線マイク
ワイヤレスマイク
音量調整ノブ

有線マイク

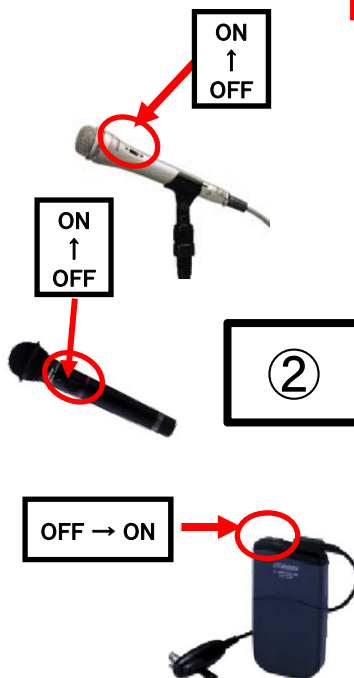
有線ハンドマイクスイッチ ON

ワイヤレスマイク

無線ハンドマイクスイッチ ON

ワイヤレスピンマイク

無線ピンマイクスイッチ ON



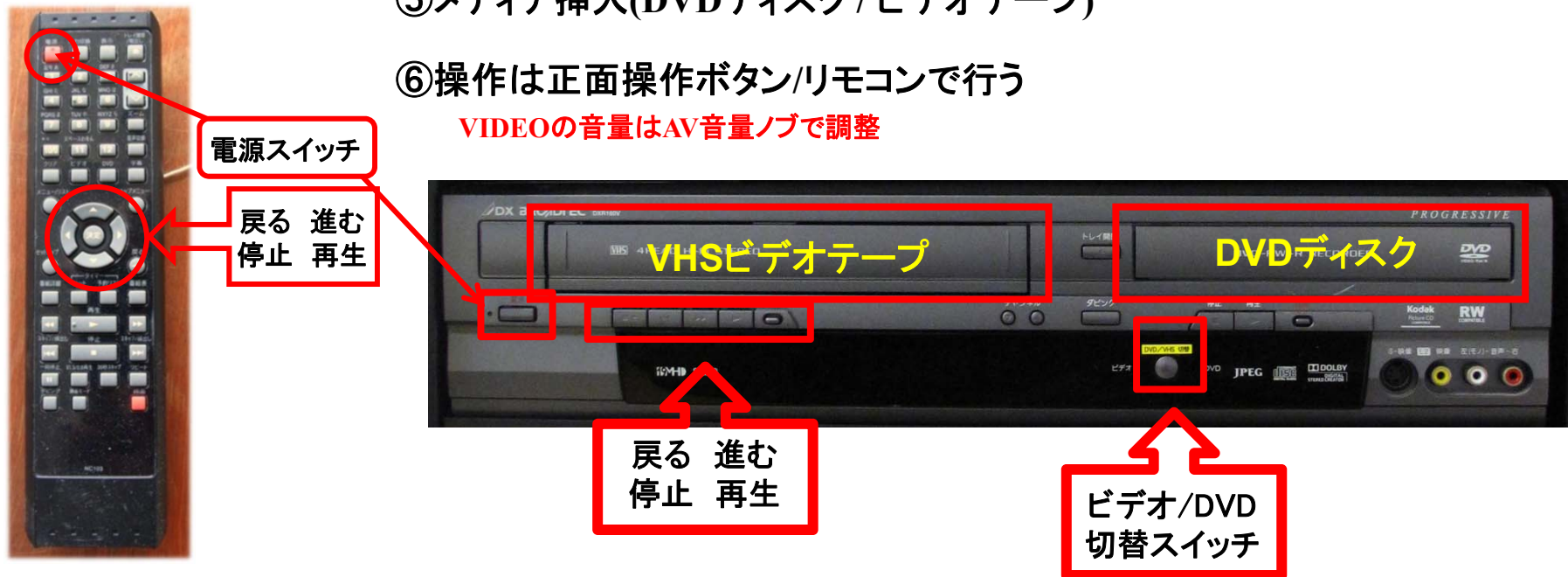
②

ワイヤレスマイクは
充電器にて
有線マイクはグリッ
カバーを外し交換

使用後は①の主電源と②のマイク本体のスイッチをOFF

ビデオ(VHS/DVD)の使い方

- ①システムコントローラーの主電源スイッチ【ON】
- ②プロジェクタ電源スイッチ【ON】
- ③映像選択を【VIDEO】にする
スクリーンは自動で下ります
- ④ VIDEO電源 ON
- ⑤メディア挿入(DVDディスク/ビデオテープ)
- ⑥操作は正面操作ボタン/リモコンで行う
VIDEOの音量はAV音量ノブで調整



使用後はメディアを取り出し、①の主電源スイッチOFF

ブルーレイプレーヤーの使い方

①システムコントローラーの主電源スイッチ【ON】

②プロジェクト電源スイッチ【ON】

③映像選択を【BD】にする

スクリーンは自動で下ります

④BD電源 ON

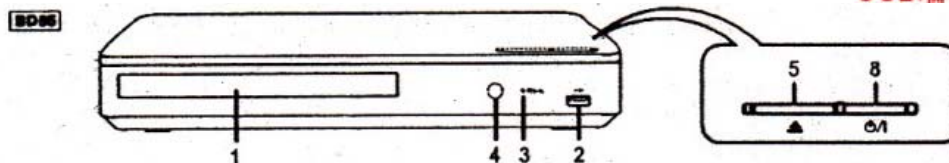
⑤メディア挿入

⑥操作はリモコンで行う

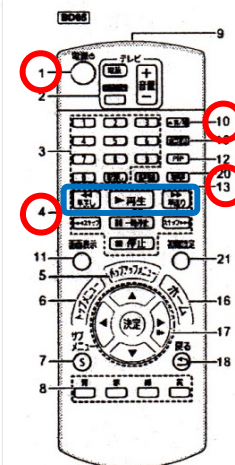
BDPの音量はAV音量ノブで調整



USB端子



- 1 : ディスクトレイ 2 : USB機器の接続ポート
- 3 : 電源ランプ (電源ON時点灯・エラー時点滅) 5 : ディスクトレイの開閉スイッチ
- 8 : 電源部 (ON / OFF スイッチ)



リモコンの主たる操作内容

- 1 : 本体 電源部 (ON/OFF スイッチ)
- 4 : 再生時スイッチ部
- 10 : ディスクトレイの開閉スイッチ
- 13 : 音声切替スイッチ

使用後はメディアを取り出し、①の主電源スイッチ【OFF】

ノートPCの投影方法

PCをプロジェクタへ投影する場合、
RGBケーブルもしくはHDMIケーブルに接続する必要があります。
(常設PCは接続済みのため、そのまま使用してください)

①操作パネルの「主電源」ボタンをON

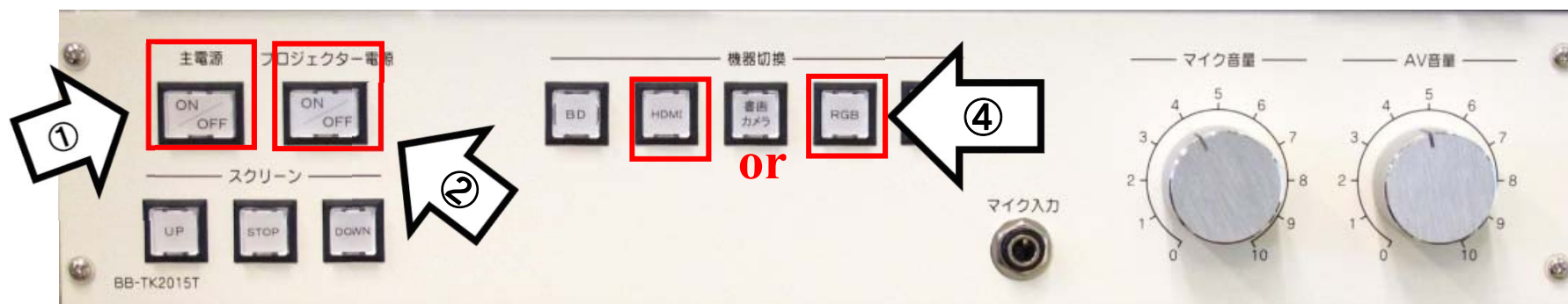
※スクリーンは自動で降ります

②プロジェクタ電源スイッチをON

③PCの電源をON

④映像選択を「RGB」or「HDMI」

(※常設PCがある場合、ボタン名称が「設置PC」になっている場合があります)にする。



使用後はケーブル類を取り外し、「主電源」 OFF

Win10 プロジェクター投影画面の切替方法

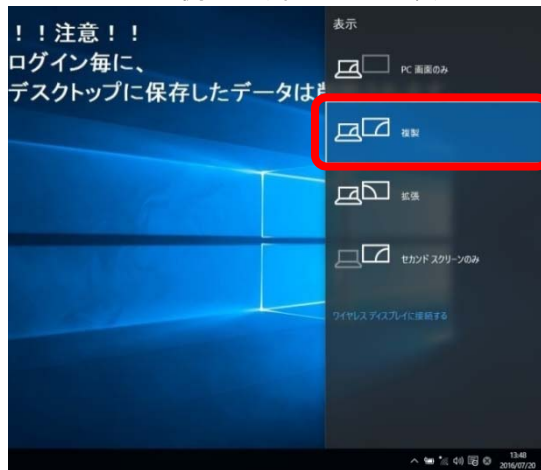
<<ノートPCのディスプレイとプロジェクター投影画像が異なる場合の対処法>>

1 ノートPCの表示画面を【複製】する。

【Windows】キー+【P】を同時に押すと、



画面右側に切り替え画面が表示されます。(下図)



「↑」キーや「↓」キーで【複製】選択し【Enter】キーを押します。
ノートPCの液晶ディスプレイと同じ画面がプロジェクターに投影されます。

2 PowerPointの発表者ツールを確認する。

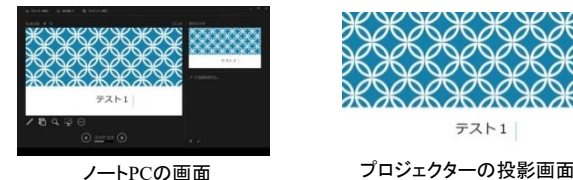
【スライドショー】タブをクリックし、
【モニター】グループの【発表者ツールを使用する】のチェックを確認。



*チェックを外した場合(発表者ツールを利用しない場合)、
画面表示は【複製】になります。



*チェックを入れた場合(発表者ツールを利用した場合)、
画面表示は【拡張】になります。

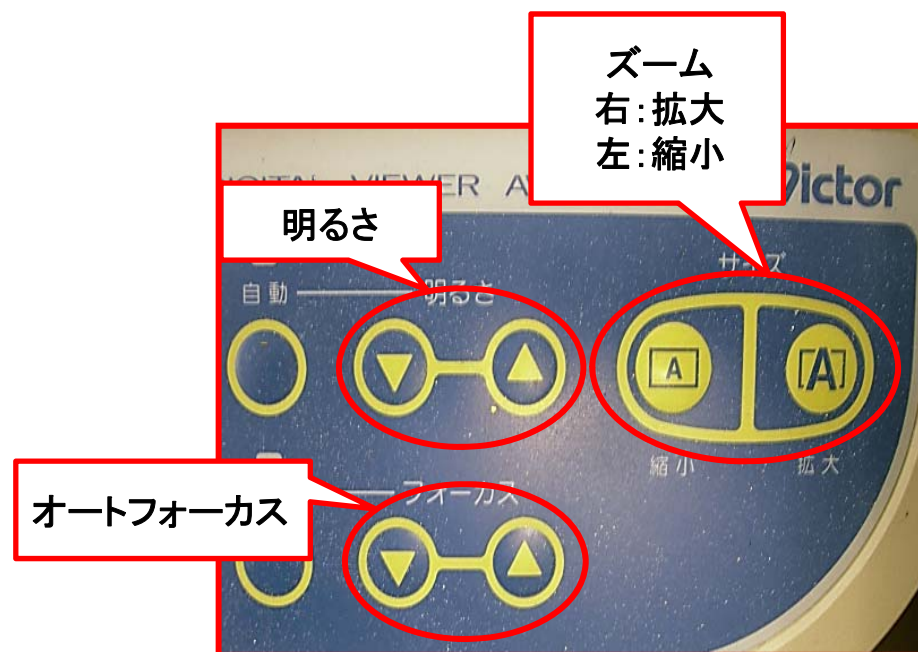


*発表者ツールにチェックを入れスライドショーを行うと、自動的に
【拡張】モードに変わります。

！！注意！！*終了後、または別のアプリを同時利用の際は、必ず
左の①を参照に【複製】モードにしてください。【拡張】のままでは、他
のアプリ画面はスクリーンに投影されません。

OHC(書画カメラ)の使い方

- ①システムコントローラーの主電源スイッチ【ON】
- ②プロジェクタ電源スイッチ【ON】 **スクリーンは自動で下ります**
- ③映像選択を【書画カメラ】にする
- ④書画カメラ電源 ON



使用後は①の主電源スイッチをOFFにして書画カメラ本体の電源⑤を切る