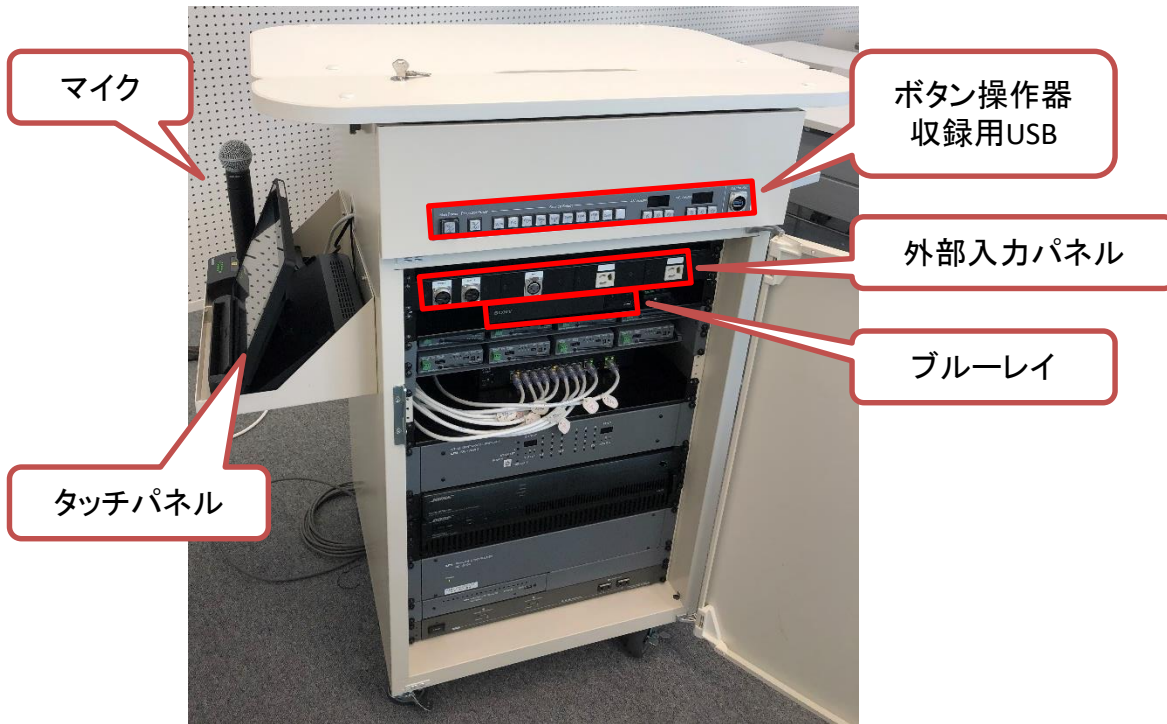
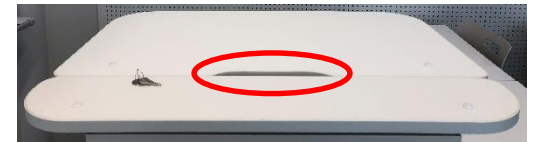


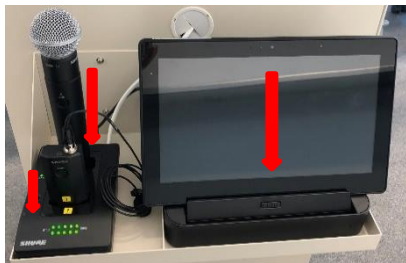
12002教室 ラック



天板をスライドすると、
常設ノートPCが収納されています。



切欠きがあるので、常設ノートPCを
接続したまま閉める事も可能です



※マイクとタッチパネルはしっかり
充電台に差し込んでください。



外部入力パネルに持ち込み機器を接続します。
ブルーレイはリモコンで操作します。

12002教室 ボタン操作器・収録用USB

メインプロジェクターの操作が可能です。

主電源

主電源をON/OFFします。

プロジェクター電源

メインプロジェクターの電源をON/OFFします。

AV音量

映像音量を調整します。

マイク音量

マイク音量を調整します。



ソース選択

プロジェクターに出力する映像を選択します

収録用USB

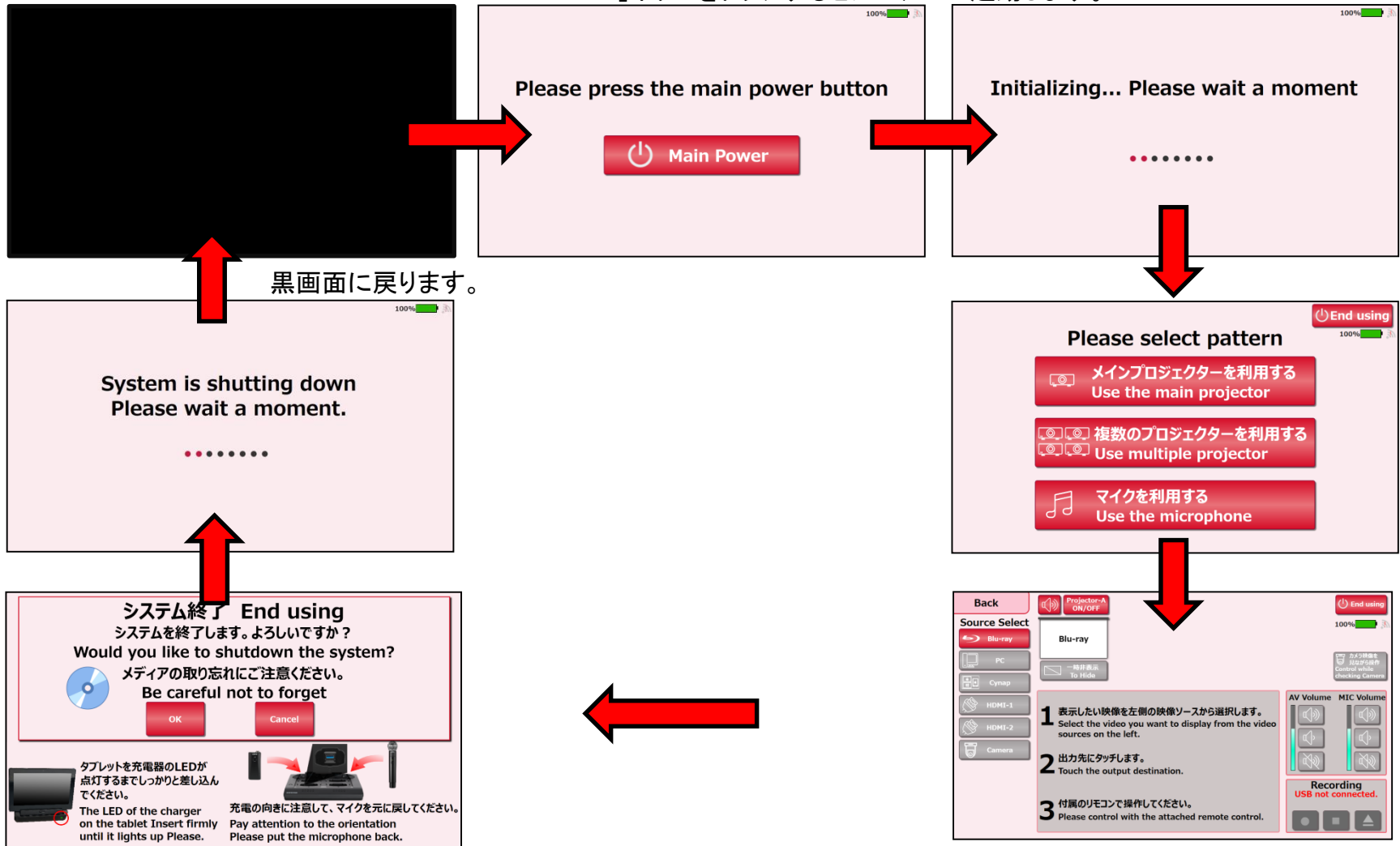
収録用のUSBを接続します。

12002教室 タッチパネル操作

システムフロー(Use the main projector メインプロジェクターを利用する)

黒画面をタッチします。

「Main Power」ボタンをタッチするとシステムが起動します。



「End using」ボタンを押すと、システム終了確認画面が表示されます。

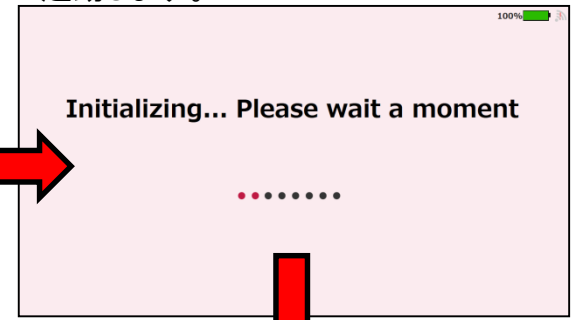
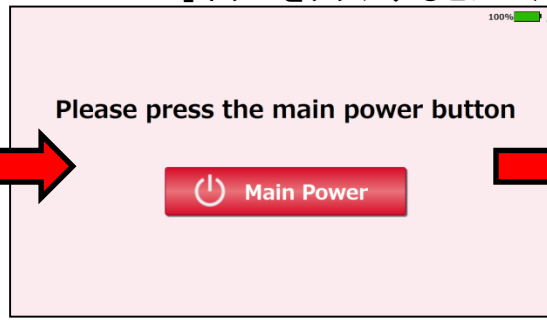
12002教室 タッチパネル操作

システムフロー(Use multiple projector 複数のプロジェクターを利用する)

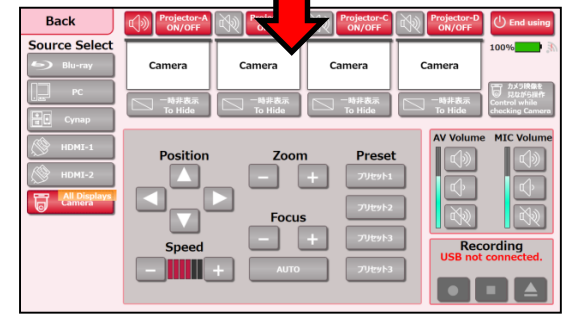
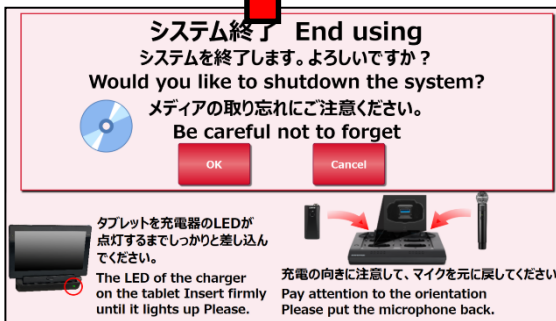
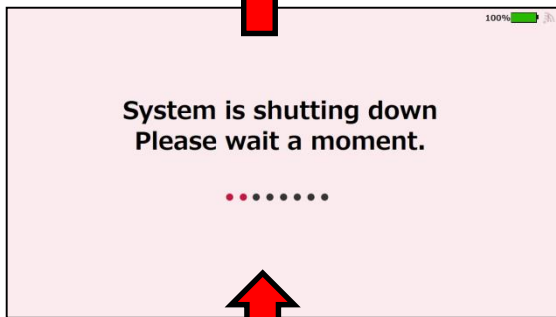
黒画面をタッチします。



「Main Power」ボタンをタッチするとシステムが起動します。



黒画面に戻ります。



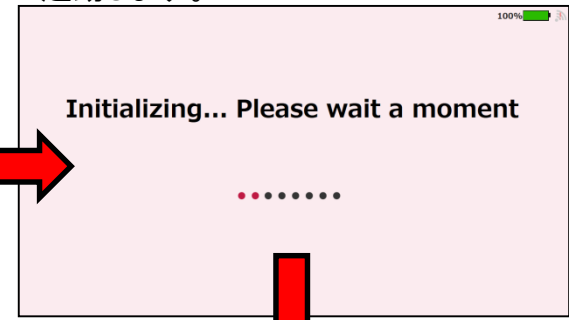
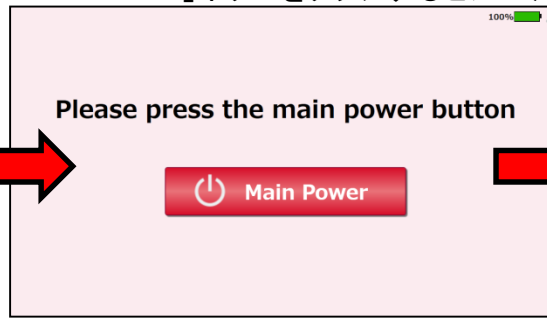
「End using」ボタンを押すと、システム終了確認画面が表示されます。

12002教室 タッチパネル操作 システムフロー(Use the microphone マイクを利用する)

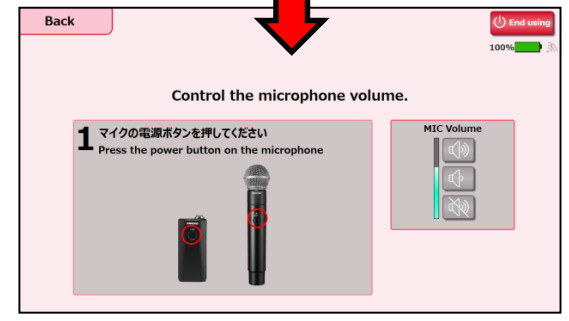
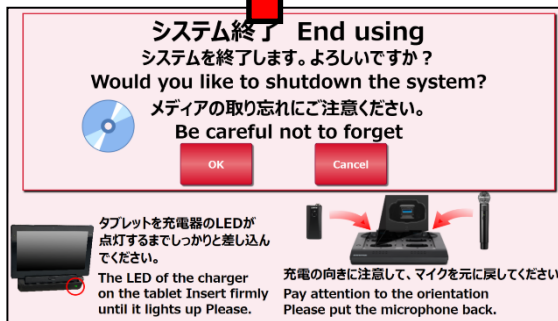
黒画面をタッチします。



「Main Power」ボタンをタッチするとシステムが起動します。



黒画面に戻ります。



「End using」ボタンを押すと、
システム終了確認画面が表示されます。


各利用パターンを選択します。


End using

100%

Please select pattern

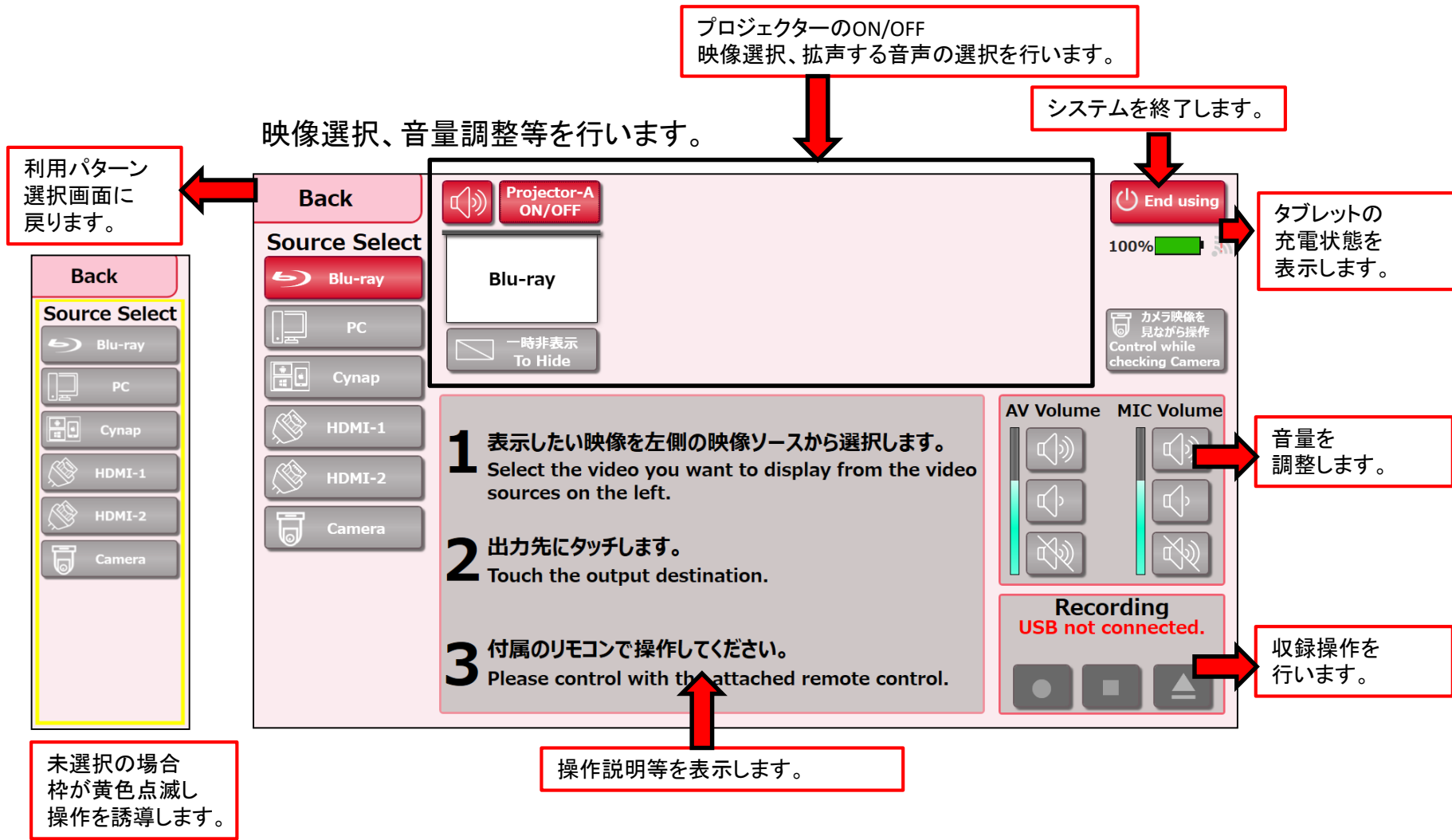
 **メインプロジェクターを利用する**
Use the main projector

 **複数のプロジェクターを利用する**
Use multiple projector

 **マイクを利用する**
Use the microphone

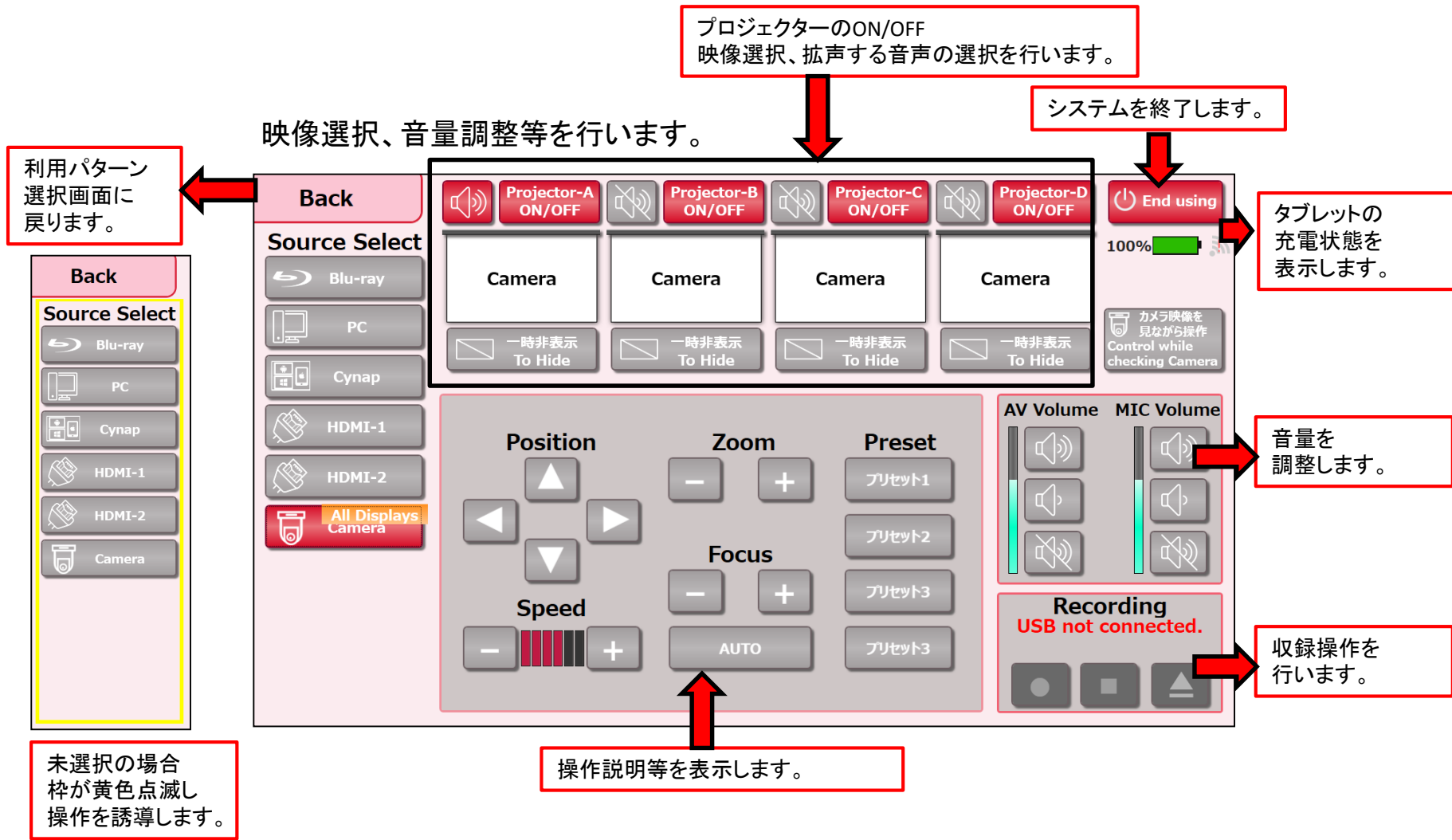
12002教室 タッチパネル操作

メイン画面 (Use the main projector メインプロジェクターを利用する)



12002教室 タッチパネル操作

メイン画面 (Use multiple projector 複数のプロジェクターを利用する)



12002教室 タッチパネル操作
メイン画面 (Use the microphone マイクを利用する)

システムを終了します。

マイク音量調整を行います。

利用パターン
選択画面に
戻ります。

Back

End using

100%

タブレットの
充電状態を
表示します。

Control the microphone volume.

1 マイクの電源ボタンを押してください
Press the power button on the microphone

MIC Volume

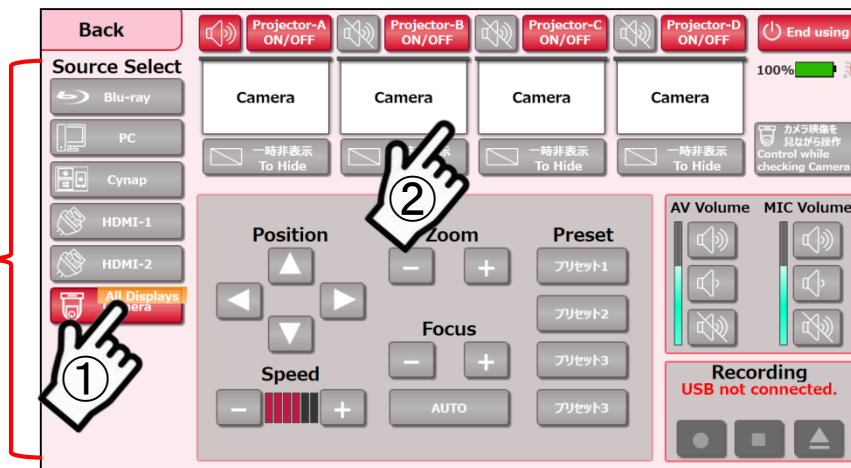
マイク音量を
調整します。

12002教室 タッチパネル操作 映像選択方法

選択方法-1

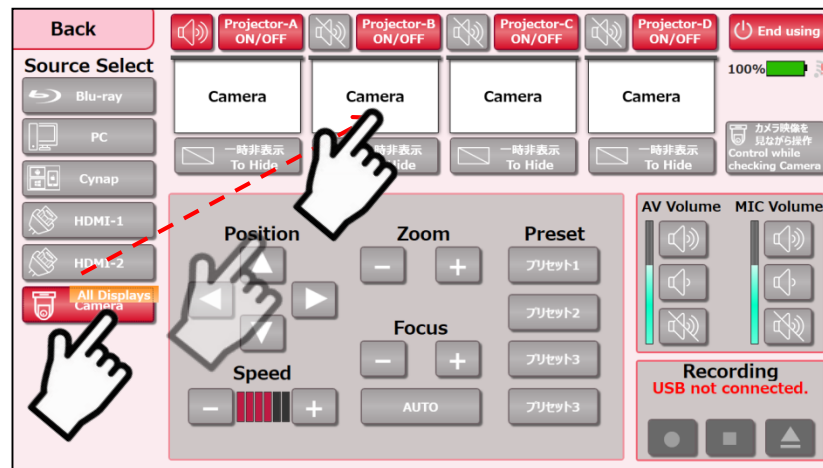
- ①表示したい映像を映像選択ボタンから選択します。
- ②出力先にタッチします。

映像選択
ボタン



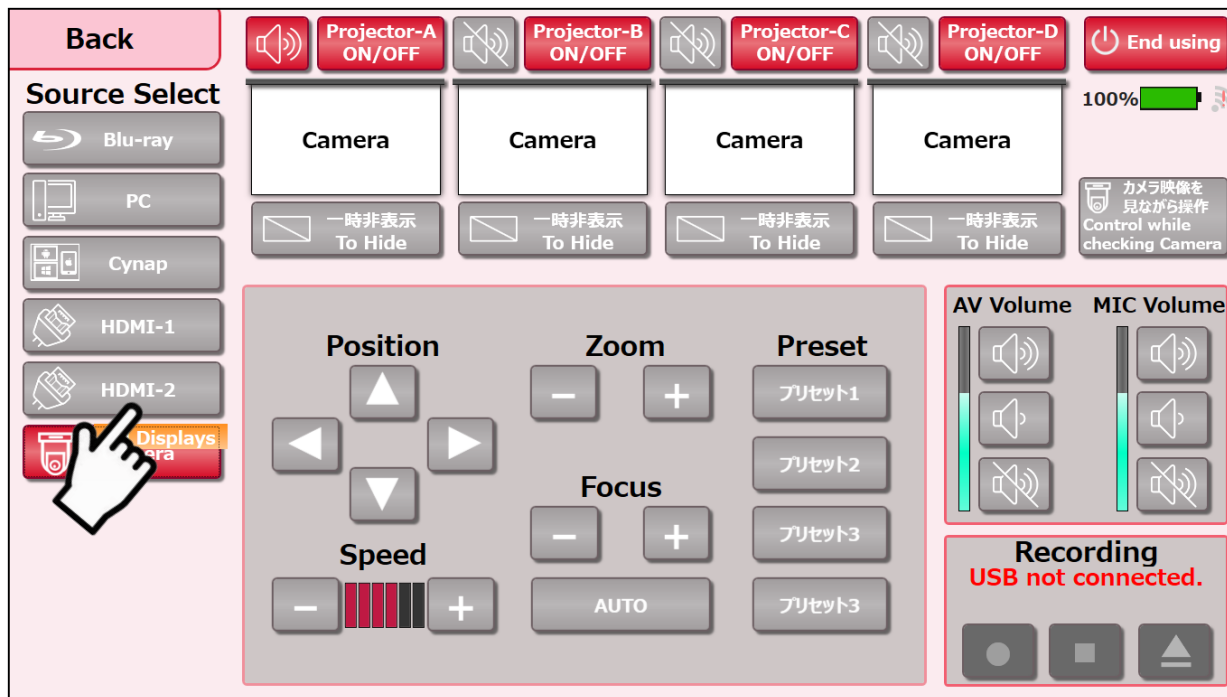
選択方法-2

表示したい映像を映像選択ボタンから出力先にドラック&ドロップします。



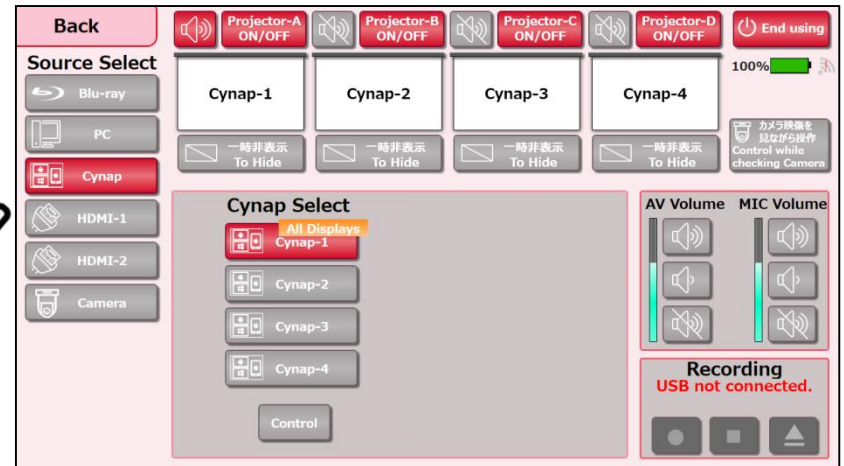
12002教室 タッチパネル操作 映像選択一斉表示方法

映像選択後に一斉表示をタッチすると、全ての出力先の選択映像が切り替わります。

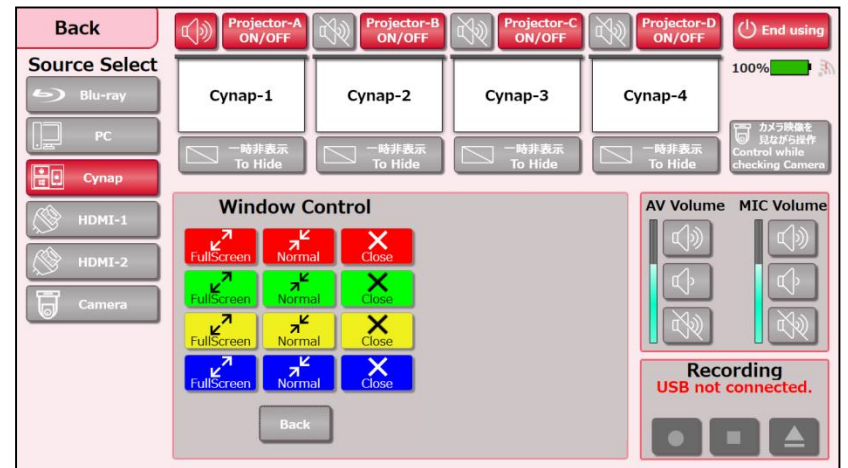


12002教室 タッチパネル操作 メイン画面Cynap選択

Cynapを選択すると、自動的に4台のPJに
Cynap①～④がそれぞれ表示されます。
個別で選択することもできます。



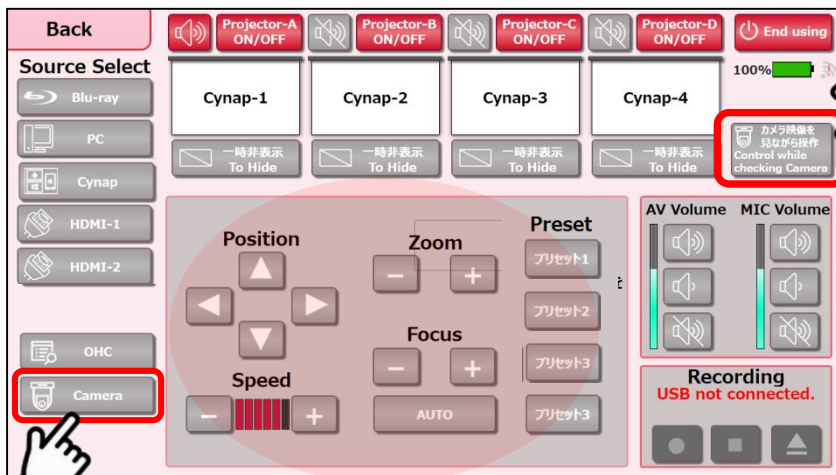
個別操作を押すと、
個別にWindows操作が可能になります。



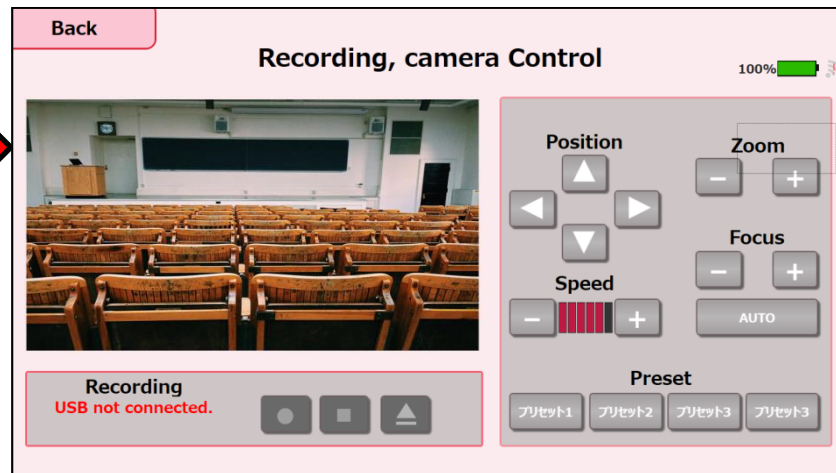
後方カメラのUSB収録対応教室の利用マニュアル

1) 収録するカメラ映像を調整します。

【Camera】ボタンを押すと、中央に操作ボタンが表示され、Position, Zoom, Focus, Speedが可能になります。



2) さらに【カメラ操作を見ながら操作】ボタンを押すと、画面上でカメラ映像を確認しながら調整が可能になります。
(※プリセットも4種ご用意してあります)



録画された動画ファイルについて
【ビデオ】

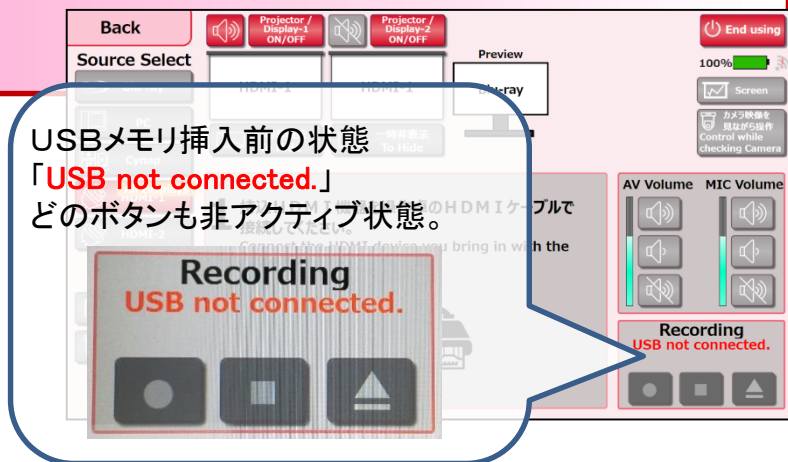
- ・ファイル形式: MP4
- ・フレーム: 1280 × 720
- ・フレーム率: 15フレーム/秒
- ・総ビットレート: 3800kbps(=3.8Mbps)

【オーディオ】

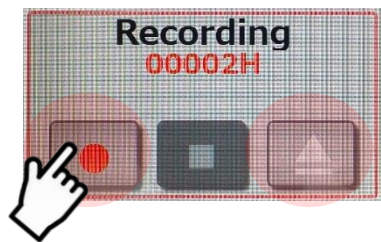
- ・ビットレート: 125kbps

※実際のレコーディング操作は次ページへ

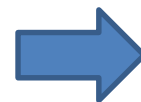
後方カメラのUSB収録対応教室の利用マニュアル



① USBメモリ挿入し認識されると「00002H(任意の数字)」の表示になります。「Recボタン」を押して録画開始。



② 録画が開始されると「Recording」の表示になります。「停止ボタン」がアクティブ化。

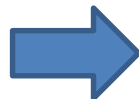
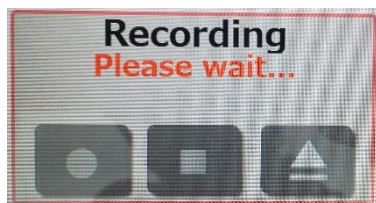


③ 録画を終了するときは「停止ボタン」を押します。

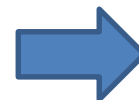


④ 「Please wait...」の表示の間は、そのまま待ちます。

* USBメモリを抜かないでください。



⑤ 「Please wait...」の表示が消え、最初の表示「00002H」に戻ったら、「取り出し」ボタンを押します。



⑥ 「take the usb out of the device」の表示に変わったら、USBメモリを取り出し可能です。

